

## Vivre autrement la salle de classe

La salle de classe elle-même et, par extension, l'établissement scolaire tout entier, doivent pouvoir être vécus autrement par les élèves. Ils ne peuvent plus rester impersonnels, comme c'est trop souvent le cas. L'aménagement des salles, l'atmosphère du collège ou du lycée, doivent refléter les activités qui s'y déroulent. Les écoles primaires, surtout les écoles maternelles, sont, à cet égard, souvent en avance. La conception traditionnelle a été abandonnée.

**Le décor, pimpant, donne envie d'apprendre.**

*André Giordan. Apprendre! Belin: 1998.*

# L'espace classe à L'école maternelle



## L'espace classe à l'école maternelle

« L'aménagement de l'école, des salles de classe, des salles spécialisées doit offrir de multiples occasions d'expériences sensorielles et motrices. Il permet d'éprouver des émotions, de créer et de faire évoluer des relations avec ses camarades ou avec les adultes. Il garantit à chaque enfant de grandir dans un univers culturel qui aiguisé sa curiosité et le conduit à des connaissances sans cesse renouvelées en totale sécurité. »

Page 16, BO hors série n°5 du 12/04/07

« Etre accueilli à l'école maternelle :  
...La qualité de l'accueil dépend en premier lieu de l'aménagement des espaces, intérieurs comme extérieurs... Dans la classe, les lieux de regroupement contrastent avec les tables d'ateliers et des coins jeux isolés qui doivent pouvoir être perçus comme des refuges. Des ateliers permanents et fonctionnels comme le coin lecture ou l'atelier peinture sont clairement identifiables... Tous les équipements sont appropriés à l'âge et à la taille des enfants dans un souci de sécurité, d'hygiène, de confort et d'esthétique. »

Page 26, BO hors série n°5 du 12/04/07

***L'aménagement de la classe est le premier acte pédagogique de l'enseignant, il doit être soigneusement réfléchi.***

### **1. Quelques principes incontournables :**

- ✓ L'espace classe doit répondre aux besoins du jeune enfant :
  - besoins de sécurité
  - besoins de socialisation
  - d'exploration motrice
  - d'apprentissage
  - de repos, d'isolement....
- ✓ L'enseignant pense, organise, modifie l'espace classe en espaces.
- ✓ Il aménage, fait évoluer au cours de l'année des espaces d'activités et des espaces de jeux.
- ✓ Dans les deux cas, il s'agit de lieux :
  - aménagés et organisés par l'adulte
  - assortis de règles de vie, de règles de fonctionnement
  - répondant à des intentions pédagogiques, visant des apprentissages.
- Les **espaces de jeux**, répartis dans la classe, le plus souvent en périphérie :
  - la fréquentation est libre et toujours à l'initiative de l'enfant
  - l'enfant est le décideur de l'activité qui s'y déroule sans obligation de production
  - l'adulte est en dehors, il observe

- Les espaces jeux nombreux et variés dans la classe des petits, le seront moins dans la classe des grands, mais doivent tout de même y être maintenus...
- Les **espaces d'activités**, le plus souvent situés au centre de la classe et utilisant le mobilier habituel (tables, chaises) :
  - la fréquentation n'est pas libre mais imposée par l'enseignant qui organise les groupes d'enfants et prévoit leur rotation
  - l'enseignant met en place des situations pédagogiques visant l'acquisition de compétences qu'il évalue.

Ces deux types d'espace (jeux et activités) doivent être aménagés de façon à assurer la **sécurité des enfants**, à permettre la mise en œuvre d'une **pédagogie spécifique**, à respecter les **conditions d'hygiène nécessaires**.

<b>SECURITE</b>	Respecter les normes de sécurité	-circulation -évacuation -résistance au feu
	Offrir un mobilier de qualité	-état du mobilier -nature des matériaux -ergonomie
<b>PEDAGOGIE</b>	Satisfaire aux besoins de l'enfant	-différencié suivant les sections -évolutifs au cours de l'année
	Répondre à des objectifs pédagogiques clairement définis	-construire des relations -explorer -manipuler -jouer
	Permettre des actions diversifiées	-coins jeux -ateliers permanents -espaces polyvalents
	Etre évolutif	-cloisonnements mobiles
	Permettre le regroupement des enfants	-espace suffisant -nombre de sièges -type de sièges
	Permettre l'action individuelle	-lieux d'isolement -espace personnel identifié
	Donner l'envie d'agir	-lisibilité -qualité des jeux, des outils et supports d'apprentissages
	Permettre à l'enfant de se repérer	-organisation claire -activités bien identifiées -espaces délimités

<b>PEDAGOGIE (suite)</b>	Faciliter le rangement	-différents types de rangements possibles -accessibilité -lisibilité (étiquettes, photos)
	Permettre l'affichage	-affichage institutionnel -affichage pour les enfants -affichage pour les parents
	Faciliter les déplacements des enfants	-encombrement rapport mobilier/superficie/nombre d'enfants -répondre au besoin d'autonomie
<b>BIEN ETRE</b>	Etre sécurisant au plan affectif	-permanence de certains repères -isolement possible -espaces d'activités définis, visibles et lisibles par l'enfant
	Etre accueillant	-lumières, couleurs -jeux, jouets -affichages -aménagement de l'espace
	Etre esthétique	-couleurs (harmonie) mise en valeur des travaux d'enfants
	Etre confortable	-ergonomie du matériel -éclairages -confort thermique -confort sonore -revêtement de sol
<b>HYGIENE</b>	Permettre un nettoyage aisé	-revêtement de sol -encombrement -matériaux
	Permettre des nettoyages en cours d'activité	-point d'eau dans la classe

## LES ESPACES DE JEUX DANS LA CLASSE

« Le jeu c'est le travail de l'enfant, c'est son métier, c'est sa vie. L'enfant qui joue à l'école maternelle s'initie à la vie scolaire, et l'on oserait dire qu'il n'apprend rien en jouant ? »

Pauline Kergomard

Le jeu libre doit être intégré dans l'organisation spatiale et temporelle de la classe. Les jeux spontanés des enfants évoluent avec l'âge et les espaces de jeux présents de la petite section à la grande section doivent refléter et soutenir cette progression. L'absence du regard de l'enseignant sur l'enfant qui joue, l'absence de modification et d'enrichissement des installations matérielles, des types de jeux offerts, le peu d'attention porté à la qualité et au bon état des objets, entraînent l'appauvrissement des conduites ludiques, langagières et sociales...

Les enseignants ont un travail de valorisation des espaces de jeux à mener, et à réhabiliter dans les classes les pratiques ludiques authentiques des enfants.

A eux de composer le cadre pour :

**-donner à jouer** : les aménagements sont pensés, répondent aux besoins des enfants, leurs intérêts et évoluent avec le temps.

**-laisser jouer** : l'enfant doit avoir l'initiative du jeu, la liberté et le temps nécessaire pour exercer son imagination, sa créativité.

**-jouer avec** : éventuellement, si l'enfant le sollicite, l'adulte est disponible pour être partenaire à niveau égal, sans bouleverser le sens du jeu de l'enfant.

Les espaces de jeux de la classe doivent être l'objet d'une réflexion approfondie quant à leurs contenus, apprentissages que les enfants peuvent y faire. Ils nécessitent une préparation sérieuse (écrite et matérielle) au même titre que les autres activités.

### Du côté des instructions officielles :

« Les enseignants y ont le souci d'offrir à chaque enfant le cadre de vie et une organisation des activités qui favorisent son autonomie en lui laissant le temps de vivre ses premières expériences tout en l'engageant à de nouvelles acquisitions.. Ils identifient avec précision, les besoins de chacun, ils créent les conditions de découvertes fortuites et suscitent les expérimentations spontanées. Ils encouragent l'activité spontanée et maintiennent le niveau d'exigence suffisant pour que, dans ses jeux , l'enfant construise de nouvelles manières d'agir sur la réalité qui l'entoure. »

« C'est par le jeu, l'action, la recherche autonome, l'expérience sensible que l'enfant, selon un cheminement qui lui est propre, y construit ses acquisitions fondamentales. »

« Les apprentissages premiers son premiers parce qu'ils permettent à l'enfant de découvrir que l'apprentissage est dorénavant un horizon naturel de sa vie . Ils lui permettent d'entrer dans une articulation entre jeux et activités par laquelle il deviendra progressivement un écolier qui aime apprendre, qui a pris conscience qu'il existe des chemins qui mènent à des savoirs inédits, à des connaissances toujours neuves. »

**Liens avec les domaines d'activités de l'école maternelle :**

<b>Maîtrise de la langue</b>	<ul style="list-style-type: none"> <li>✓ communiquer avec l'autre pour agir</li> <li>✓ favoriser ses capacités d'écoute, d'attention aux autres</li> <li>✓ oser parler (parler à sa poupée, à un camarade...)</li> <li>✓ communiquer sans l'aide de l'adulte</li> <li>✓ commenter son action immédiate, dire ce qu'on fait à un camarade (langage de situation)</li> <li>✓ évoquer des situations passées ou à venir, parler de situations vécues à la maison, de ce que l'on va faire....(langage d'évocation)</li> <li>✓ utiliser des formes variées de langage dans des situations vivantes (dialogues, injonctions...)</li> <li>✓ réinvestir du vocabulaire usuel et spécifique (mobilier, ustensiles de cuisine, nommer des objets et leur qualité...)</li> </ul>
<b>Vivre ensemble</b>	<ul style="list-style-type: none"> <li>✓ éprouver sa liberté d'agir</li> <li>✓ construire des relations nouvelles avec ses camarades</li> <li>✓ se faire respecter</li> <li>✓ accepter, respecter les autres</li> <li>✓ partager avec les autres (jeu, espace, matériel...)</li> <li>✓ partager des moments privilégiés et autonomes avec les autres sans l'adulte</li> <li>✓ connaître, accepter et respecter les règles de fonctionnement des espaces jeux</li> <li>✓ connaître la place du matériel, savoir ranger....</li> </ul>
<b>Enrichir et développer ses aptitudes sensorielles</b>	<ul style="list-style-type: none"> <li>✓ se distinguer en tant que personne, jouer d'identités différentes, tenir des rôles et les inventer</li> <li>✓ faire l'apprentissage des rôles sociaux réels</li> <li>✓ développer son imagination dans des activités simulées</li> <li>✓ développer des compétences d'initiative</li> <li>✓ construire une image de soi positive dans le plaisir du jeu</li> <li>✓ développer un sentiment de confiance en soi</li> <li>✓ reconnaître l'autre dans le plaisir de la relation aux autres, aux choses, au monde dans le plaisir de l'interaction</li> </ul>

## Essai de typologie des espaces jeux :

Jeux d'imitation	Jeux moteurs	Jeux de construction	Jeux de manipulation	Jeux sensoriels
Maison : -cuisine -poupées  Epicerie Voiture Déguisement Marionnettes Infirmerie Coiffure Maquillage Téléphone  Personnages et petits sujets  Bricolage	Porteurs Trotteurs  Piscine de balles	Cubes Briques de tailles différentes Blocs de formes différentes Pièces de bois Planchettes Rondins  Formes géométriques	Transvasements : graines, eau, pâtes, sable, marrons, perles...  Jeux avec des objets qui ont une fonction : serrures, cadenas, fermetures, lacets...  Bricolage  Jeux d'adresse : toupie...	Parcours tactiles avec différents reliefs, différents matériaux  Boîtes à formes, à toucher  Encastements

Les espaces jeux ont leur place tout au long du cycle. Cependant certains s'adressent plus aux classes de grands, d'autres évoluent vers des espaces d'activités (scientifiques, plastiques...) où l'adulte met en place des situations pédagogiques.

## Quelques exemples en images :

### ➤ l'espace bricolage :



« Dans le coin bricolage, il y a une scie, deux marteaux, une tenaille pour arracher les clous, une râpe, une clef pour desserrer les petits et les gros boulons » (Adrien)

➤ **L'espace musique**



« Il y a des instruments de musique : des doum doums ( tambours), un bâton de pluie, des maracas, des triangles, des cymbales, des bâtons sonores, des castagnettes, etc. On s'en sert pour faire de la musique et quand on danse » (Anaëlle)

➤ **L'espace marionnettes**



« On peut choisir les marionnettes qu'on aime bien pour jouer : le lion, les hérissons » ( Arthur)

« On fait des spectacles. Il y a la grenouille avec laquelle on joue au parachute. Parfois, des enfants attrapent la marionnette qu'on a sur la main et ça arrache les poils. » ( la classe).

➤ **L'espace poupées**





« Dans le coin poupée, il y a des poupées, des bébés avec des habits. On joue à papa maman. On fait de la cuisine. Les poupées, ce sont nos enfants. On les promène en poussette. »( Alix)

« On peut les porter dans les bras, les faire dormir dans la poussette, dans le lit ou sur le matelas » ( la classe)

➤ **L'espace dînette**



« On fait la cuisine. J'ai des casseroles, des verres, des assiettes, deux louches. On prépare des crêpes, de la viande, de la sauce. On fait du barbecue. On joue au papa et à la maman. "Parfois, les garçons font la maman et des filles qui font le papa. »( Adrien)

« On a des bébés dans notre ventre. On les fait manger, dormir. On a des bébés qui ont grandi. »( Izia et Mathilda)

« Je fais chauffer des patates et des pâtes. J'aime ranger la vaisselle, mettre les légumes dans le panier qui roule. » ( Arthur)

➤ **L'espace cabane**



« Dans la cabane, il y a le coin marchande. On peut jouer au chien. On peut se mettre bien au chaud. Les enfants viennent jouer dedans. (Mathilda)

«Je nettoie. On joue à cache-cache. Je suis la maman, le papa. » (Arthur)

➤ **l'espace déguisement**



« On a plein d'habits pour jouer au papa et à la maman. A la dame et au monsieur. » (Pierre)

➤ **l'espace infirmerie**

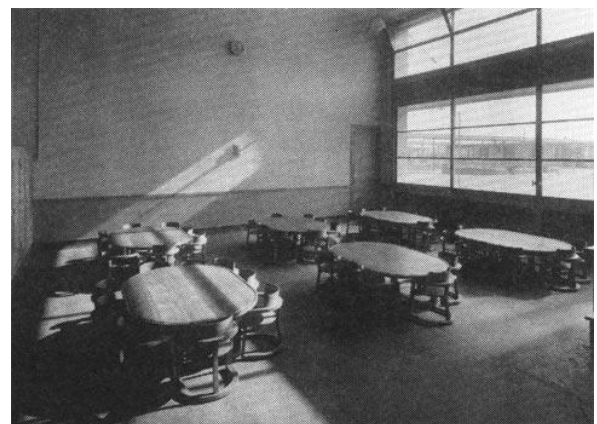


« Moi, j'aime bien jouer au docteur. Je fais des piqûres à mon nounours quand il est malade. » (Théo)

« L'espace n'existe pas, il faut le créer, mais il n'existe pas. »

Cette citation du célèbre artiste sculpteur, peintre et poète suisse, Alberto Giacometti, pour nous inviter à penser les espaces de nos classes, afin de ne pas reproduire :cet espace...

Une classe de maternelle.dans les années 1930



« *Satisfaire les besoins ne suffit pas.* » W. Shakespear (Le roi Lear)

## LES ESPACES D'ACTIVITES DANS LA CLASSE

«Les apprentissages sont premiers parce qu'ils permettent à l'enfant de découvrir que l'apprentissage est dorénavant un horizon naturel de sa vie. Ils lui permettent d'entrer dans une articulation entre jeux et activités par laquelle il deviendra progressivement un écolier qui aime apprendre, qui a pris conscience qu'il existe de chemins qui mènent à des savoirs inédits, à des connaissances toujours neuves. »

BO hors série n°5 du 12/04/07

Les espaces d'activités dans les différentes classes :

- **l'espace regroupement**
- **l'espace livres (bibliothèque de classe)**
- **l'espace graphisme/écriture**
- **l'espace peinture**
- l'espace musée (arts visuels)
- l'espace découverte du monde de la matière et des objets
- l'espace découverte du vivant
- l'espace jeux de société
- l'espace musique (instruments)
- l'espace écoute (musiques, chants, comptines, histoires, bruits....)
- l'espace informatique

Certaines activités sont **incontournables** et communes à toutes les sections, d'autres sont liées à un projet de classe ou d'école.

## QUOI ? POURQUOI ? COMMENT ?

**L'espace regroupement :**



<b>QUOI ?</b>	➤ l'espace regroupement
<b>POURQUOI ?</b>	<ul style="list-style-type: none"> <li>➤ pour favoriser la compréhension de l'appartenance au groupe classe</li> <li>➤ pour permettre les échanges, les découvertes collectives</li> <li>➤ permettre les apprentissages</li> </ul>
<b>COMMENT ?</b>	<ul style="list-style-type: none"> <li>➤ espace permanent spacieux, installé dans la classe avec du matériel polyvalent et mobile (bancs à dossiers, chaises, tapis, coussins...)</li> <li>➤ pour favoriser l'attention collective, penser à : <ul style="list-style-type: none"> <li>▪ l'orientation par rapport à l'éclairage extérieur</li> <li>▪ l'orientation par rapport à l'adulte</li> <li>▪ rendre l'espace confortable, suffisant</li> <li>▪ ce que les enfants soient bien assis</li> </ul> </li> <li>➤ pour favoriser les relations entre les enfants, penser à : <ul style="list-style-type: none"> <li>▪ la disposition des sièges ; tous les enfants doivent se voir pour pouvoir échanger</li> </ul> </li> <li>➤ pour permettre à l'enfant de construire ses repères sociaux, penser à : <ul style="list-style-type: none"> <li>▪ concevoir un espace d'affichage lisible et fonctionnel où figurent : <ul style="list-style-type: none"> <li>• le panneau des étiquettes prénoms de la classe permettant une utilisation autonome</li> <li>• un emploi du temps de la journée illustré de dessins, photos....construit avec les enfants</li> <li>• un calendrier de la semaine où apparaissent les « événements » de la classe (piscine, sortie, bibliothèque...)</li> <li>• un affichage de la date, permettant les manipulations par les enfants.</li> </ul> </li> </ul> </li> <li>➤ Pour proposer aux enfants des écrits relatifs à la classe, penser à : <ul style="list-style-type: none"> <li>▪ Concevoir un affichage aéré, organisé, lisible, présentant les textes et les comptines récentes.</li> </ul> </li> <li>➤ Pour maintenir l'intérêt des élèves, penser à : <ul style="list-style-type: none"> <li>▪ Offrir et créer avec les enfants une grande variété de calendriers, d'emplois du temps (varier forme, calligraphie....)</li> </ul> </li> </ul>
<b>SAVOIR QUE...</b>	<ul style="list-style-type: none"> <li>➤ L'espace regroupement servira à différentes activités : <ul style="list-style-type: none"> <li>▪ Chants</li> <li>▪ Discussions</li> <li>▪ Echanges</li> <li>▪ Ecoute de contes, d'histoires, d'albums...</li> <li>▪ Jeux musicaux</li> <li>▪ Rituels.....</li> </ul> </li> <li>➤ L'espace de l'affichage doit être suffisant pour que les documents soient visibles, lisibles et utilisables par les enfants.</li> </ul>

**L'espace livres (bibliothèque de classe) :**



<b>QUOI ?</b>	➤ l'espace livres
<b>POURQUOI ?</b>	<ul style="list-style-type: none"> <li>➤ s'initier au monde de l'écrit</li> <li>➤ s'approprier l'objet livre</li> <li>➤ développer un comportement de lecteur</li> <li>➤ se construire une culture littéraire</li> </ul>
<b>COMMENT ?</b>	<ul style="list-style-type: none"> <li>➤ espace permanent, installé dans la classe avec du mobilier attrayant et fonctionnel (coussins, tapis, sièges confortables, présentoirs, bacs de couleurs différentes, murs aménagés d'étagères</li> <li>➤ espace enrichi d'albums de la littérature de jeunesse, d'imagiers, de documentaires, d'albums de la classe (comptines, chants, trombinoscope, cahier de vie, livres fabriqués...)</li> </ul>
	<ul style="list-style-type: none"> <li>➤ pour rendre le rangement lisible, penser à : <ul style="list-style-type: none"> <li>▪ des bacs de couleurs étiquetés suivant le classement choisi</li> <li>▪ des photocopies des pages de couvertures sur le présentoir</li> </ul> </li> </ul>
	<ul style="list-style-type: none"> <li>➤ pour assurer le respect des ouvrages, penser à : <ul style="list-style-type: none"> <li>▪ offrir des moyens de rangement fonctionnels</li> <li>▪ présenter des livres en bon état</li> </ul> </li> </ul>
	<ul style="list-style-type: none"> <li>➤ pour permettre à l'enfant de maintenir son intérêt, penser à : <ul style="list-style-type: none"> <li>▪ renouveler régulièrement le stock (échanges entre collègues...) :</li> <li>▪ modifier le classement</li> <li>▪ prévoir un lieu réservé aux livres lus</li> </ul> </li> </ul>
	<ul style="list-style-type: none"> <li>➤ Pour faire circuler les livres, penser à : <ul style="list-style-type: none"> <li>▪ Prévoir un stock d'étiquettes avec prénoms ou photos pour s'inscrire à un prêt de livres</li> <li>▪ Un fichier</li> <li>▪ Un affichage des emprunts.</li> </ul> </li> </ul>
	<ul style="list-style-type: none"> <li>➤ Pour sensibiliser aux écrits, penser à : <ul style="list-style-type: none"> <li>▪ Proposer d'autres écrits comme des alphabets, des cartes routières, des annuaires, des dictionnaires....</li> </ul> </li> </ul>
<b>SAVOIR QUE...</b>	<ul style="list-style-type: none"> <li>➤ L'espace livres est assujéti à un fonctionnement imposé par l'enseignant :</li> <li>➤ L'existence d'une BCD dans l'école n'exclut pas l'espace livres dans la classe, <b>il est indispensable !!!</b></li> </ul>

L'espace graphisme/(écriture) :



<b>QUOI ?</b>	➤ l'espace graphisme/écriture
<b>POURQUOI ?</b>	<ul style="list-style-type: none"> <li>➤ pour créer des formes, des traces</li> <li>➤ pour utiliser des scripteurs et des supports très variés</li> <li>➤ pour apprendre à repérer des signes graphiques dans l'environnement, dans les documents proposés</li> <li>➤ pour affiner le contrôle du geste</li> </ul>
<b>COMMENT ?</b>	<ul style="list-style-type: none"> <li>➤ espace équipé d'un mobilier qui permet de travailler sur le plan horizontal et vertical (grand tableau blanc effaçable, tableau d'ardoise, à hauteur des enfants, panneau de plexiglas sur pieds, bacs spacieux et peu profonds, remplis de sable fin, tables....)</li> <li>➤ veiller à proposer de nombreux supports, de nombreux outils, de nombreux matériaux (ou médiums) afin de développer , d'affiner le maximum de gestes graphiques</li> </ul>
	<ul style="list-style-type: none"> <li>➤ pour faciliter le geste graphique qui engage tout le corps, penser à : <ul style="list-style-type: none"> <li>▪ prévoir la circulation des enfants autour des tables ou le long d'une piste graphique</li> <li>▪ prévoir un espace suffisant pour l'utilisation de grands formats</li> </ul> </li> </ul>
	<ul style="list-style-type: none"> <li>➤ pour permettre aux enfants d'apprendre à voir et à reproduire, penser à : <ul style="list-style-type: none"> <li>▪ offrir de nombreux exemplaires de tissus, papiers, dentelles, poteries, photos, motifs décoratifs....</li> </ul> </li> </ul>
	<ul style="list-style-type: none"> <li>➤ pour permettre à l'enfant de diversifier et enrichir ses productions, penser à : <ul style="list-style-type: none"> <li>▪ créer un répertoire de signes graphiques découverts et connus</li> <li>▪ prévoir un panneau d'affichage des découvertes, des réalisations</li> </ul> </li> </ul>
	<ul style="list-style-type: none"> <li>➤ Pour permettre aux enfants d'explorer, de rechercher, penser à : <ul style="list-style-type: none"> <li>▪ Utiliser différentes surfaces permettant des traces éphémères (bacs avec une fine couche de sable, de farine, de semoule...ATTENTION aux allergies !/éponges mouillées sur tableau d'ardoise, panneau de véléda, plexiglas....)</li> </ul> </li> </ul>
	<ul style="list-style-type: none"> <li>➤ Pour faciliter le rangement et l'accessibilité, penser à : <ul style="list-style-type: none"> <li>▪ Prévoir un récipient (boîte, pot, panier...) pour chaque type de scripteur</li> <li>▪ Ranger les outils à hauteur des enfants</li> </ul> </li> </ul>
<b>SAVOIR QUE...</b>	<ul style="list-style-type: none"> <li>➤ L'activité graphique ne se limite pas à l'utilisation d'une photocopie</li> <li>➤ Chez les petits le geste graphique engage tout le corps (varier les supports et les outils)</li> <li>➤ Chez les grands, on favorise l'observation et l'analyse afin de créer des répertoires</li> </ul>



L'espace peinture :

Proche du point eau

Plan horizontal

Espace libre autour du support

Support protégé



- Plan incliné avec barre aimantée
- Rigole pour accueillir les pots de peinture
- Enfants équipés de blouses (bien attachées !...)

<b>QUOI ?</b>	➤ l'espace peinture
<b>POURQUOI ?</b>	<ul style="list-style-type: none"> <li>➤ pour découvrir et savoir utiliser les qualités de la matière</li> <li>➤ pour permettre aux enfants d'affiner leur geste, l'adapter aux supports et aux outils (le pinceau n'est pas le seul outil pour peindre !...)</li> <li>➤ acquérir des savoirs faire et en parler (langage en situation et d'évocation)</li> </ul>
<b>COMMENT ?</b>	<ul style="list-style-type: none"> <li>➤ espace permanent, bien éclairé, extensible, si possible près d'un point d'eau, permettant une circulation aisée.</li> <li>➤ Plan vertical, oblique, horizontal</li> <li>➤ Sol lavable ou protégé</li> <li>➤ Outils , supports et ustensiles très variés et faciles d'accès</li> </ul>
	<ul style="list-style-type: none"> <li>➤ pour favoriser le développement des sensations tactiles, penser à : <ul style="list-style-type: none"> <li>▪ prévoir un espace permettant l'utilisation du corps comme outil (mains, pieds...)</li> </ul> </li> </ul>
	<ul style="list-style-type: none"> <li>➤ pour diversifier les gestes et en enrichir la précision, penser à : <ul style="list-style-type: none"> <li>▪ proposer successivement des outils demandant ou incluant des actions différentes (frotter, taper, gratter, essuyer, griffer...)</li> </ul> </li> </ul>
	<ul style="list-style-type: none"> <li>➤ pour permettre à l'enfant d'exploiter les effets, les traces obtenues, penser à : <ul style="list-style-type: none"> <li>▪ créer un lieu de références dans la classe, sorte de répertoire:</li> </ul> </li> </ul>
	<ul style="list-style-type: none"> <li>➤ Pour proposer aux enfants créer ensemble, penser à : <ul style="list-style-type: none"> <li>▪ Installer des grands panneaux pour des productions collectives.</li> </ul> </li> </ul>
<b>SAVOIR QUE...</b>	<ul style="list-style-type: none"> <li>➤ L'espace peinture doit être suffisamment grand pour permettre la circulation de plusieurs enfants</li> <li>➤ Plus les enfants sont jeunes, plus les supports proposés doivent être grands</li> <li>➤ Cet espace s'inscrit dans une démarche artistique expérimentale</li> <li>➤ Cet espace peut accueillir d'autres supports pour d'autres traces (murs de graphisme, d'écriture...)</li> </ul>

L'espace musée :



<b>QUOI ?</b>	➤ l'espace musée
<b>POURQUOI ?</b>	<ul style="list-style-type: none"> <li>➤ pour permettre aux enfants d'assouvir leur besoin de collectionner</li> <li>➤ pour permettre aux enfants de regarder autrement ce qui les entoure</li> <li>➤ offrir aux enfants un potentiel d'actions et un réservoir de matériaux pour la création et l'imagination</li> </ul>
<b>COMMENT ?</b>	<ul style="list-style-type: none"> <li>➤ espace permanent ou ponctuel en fonction des projets de la classe</li> <li>➤ tables, casiers, boîtes accessibles aux enfants et permettant une mise en valeur (en exposition) des objets, matériaux collectés</li> <li>➤ expositions éphémères qui évoluent au grés des projets</li> </ul>
	<ul style="list-style-type: none"> <li>➤ pour favoriser le développement de l'enfant et la construction de son identité, penser à : <ul style="list-style-type: none"> <li>▪ proposer la mise en œuvre d'un musée personnel (ou sentimental : intimité, jardin secret, racines ethniques, objets personnels...)</li> <li>▪ offrir un espace intime/refuge à chaque élève (boîte, casier, cachette...)</li> </ul> </li> </ul>
	<ul style="list-style-type: none"> <li>➤ pour développer la culture artistique des enfants penser à : <ul style="list-style-type: none"> <li>▪ proposer la mise en œuvre d'un musée d'art ou imaginaire</li> <li>▪ offrir aux enfants un groupement de reproductions d'œuvres d'art (les enfants les classeront selon des critères plastiques : couleurs, formes, thèmes...)</li> </ul> </li> </ul>
	<ul style="list-style-type: none"> <li>➤ pour permettre à l'enfant de développer son imaginaire et l'enrichir penser à : <ul style="list-style-type: none"> <li>▪ créer une réserve d'images (sur des sujets choisis : images, dessins spontanés d'enfants, photographies, cartes postales, littérature enfantine....L'objet ainsi reproduit est perçu comme une représentation et sollicite plus l'imagination que l'objet original)</li> </ul> </li> </ul>
	<ul style="list-style-type: none"> <li>➤ Pour permettre aux enfants de mettre en valeur des collections, penser à : <ul style="list-style-type: none"> <li>▪ Proposer aux élèves la mise en œuvre de magasins de curiosités (réalisation par les enfants d'un véritable cabinet des merveilles réunissant des objets sur un sujet)</li> <li>▪ Permettre aux enfants d'utiliser ces objets dans des créations plastiques</li> </ul> </li> </ul>
<b>SAVOIR QUE...</b>	<ul style="list-style-type: none"> <li>➤ Le musée personnel est un espace de transition nécessaire (au sens où l'entend Winnicott ; jardin secret qui permet à l'enfant de se sentir confiant et qui l'aide à assurer une continuité entre lui et le monde extérieur)</li> </ul>

Espace découverte du monde de la matière et des objets :



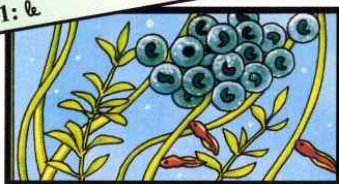
<b>QUOI ?</b>	➤ l'espace découverte du monde de la matière (et des objets)
<b>POURQUOI ?</b>	<ul style="list-style-type: none"> <li>➤ pour découvrir les matériaux et leurs propriétés</li> <li>➤ pour expérimenter les outils</li> <li>➤ pour construire et organiser ses connaissances</li> </ul>
<b>COMMENT ?</b>	<ul style="list-style-type: none"> <li>➤ espace dans la classe ou commun à plusieurs classes (salle spécialisée)</li> <li>➤ espace équipé de tables protégées par des toiles cirées, des plaques de bois....</li> <li>➤ Eviers, vasques, lavabos, bassins, grandes cuvettes....</li> <li>➤ Prévoir des matériaux variés (sable, terre, liquides, bois, cartons, tissus, plastiques, fils de fer, ficelle, pâte à modeler, à sel, plâtre.....)</li> <li>➤ Des outils pour : transvaser, pulvériser, tailler, découper, coller, rouler, modeler, malaxer, assembler, gratter....</li> </ul>
	<ul style="list-style-type: none"> <li>➤ pour explorer et exploiter les ressources des différents matériaux, penser à : <ul style="list-style-type: none"> <li>▪ faire évoluer matériaux et outils et donc faire évoluer l'aménagement</li> </ul> </li> </ul>
	<ul style="list-style-type: none"> <li>➤ pour permettre aux enfants d'organiser leurs connaissances, penser à : <ul style="list-style-type: none"> <li>▪ prévoir des lieux pour conserver des productions</li> <li>▪ prévoir un espace d'affichage pour les classements</li> <li>▪ organiser un fichier (des outils et des matières) qui permet de mémoriser les propriétés observées</li> <li>▪ afficher les photos, créer des albums ou imagiers rendant compte des étapes des expériences</li> </ul> </li> </ul>
	<ul style="list-style-type: none"> <li>➤ pour rendre le rangement lisible, penser à : <ul style="list-style-type: none"> <li>▪ utiliser des boîtes, des bassines....pour stocker les matériaux</li> <li>▪ rassembler les outils en fonction des actions qu'ils induisent (paniers étiquetés, formes d'outils dessinées sur un panneau vertical</li> </ul> </li> </ul>
<b>SAVOIR QUE...</b>	➤ cet espace de découverte du monde de la matière et des objets est indispensable à la programmation des activités scientifiques à l'école maternelle

## L'espace découverte du vivant :



### C.P. Découverte du monde : le vivant - métamorphose du têtard.

1: le



La femelle grenouille a pondu des **œufs** et un mâle y a ajouté sa **semence**... Bientôt, on dirait comme des petits vers qui sortent de l'œuf et qui s'accrochent.

2: le



Quelques jours après, apparaît comme des petites oreilles, ce sont les **branchies** qui servent à respirer.

3: le



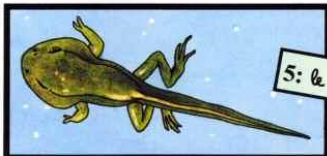
Nous avons maintenant un animal qui a **une grosse tête** et qui nage très bien avec **sa longue queue**: c'est un **têtard**. Il mange beaucoup et grandit vite.

4: le



Un jour, surprise, **deux pattes** poussent près de sa queue; ce qui ressemblait à un petit poisson n'en est pas un!

5: le



Et voilà **encore deux pattes** qui poussent vers la tête...

6: le



Ah! C'est une petite **grenouille** avec une queue!

7: le



La transformation du têtard s'appelle **la métamorphose**, elle est maintenant finie; le têtard est devenu une vraie grenouille qui à son tour va pouvoir pondre des œufs.



<b>QUOI ?</b>	➤ l'espace découverte du monde du vivant
<b>POURQUOI ?</b>	<ul style="list-style-type: none"> <li>➤ pour observer, décrire, organiser ses connaissances</li> <li>➤ pour favoriser le contact avec le monde vivant</li> </ul>
	<ul style="list-style-type: none"> <li>➤ espace dans la classe ou commun à plusieurs classes (salle spécialisée)</li> <li>➤ espace extérieur</li> <li>➤ espace équipé de tables, d'étagères, rebords de fenêtres, panneaux d'affichage</li> <li>➤ espace équipé d'aquariums, de vivariums, de cages, de jardinières, casiers à semis, petites serres, outils spécifiques à l'élevage, au jardinage....</li> </ul>
	<ul style="list-style-type: none"> <li>➤ pour observer dans la durée les caractéristiques de la vie animale ou végétale, penser à : <ul style="list-style-type: none"> <li>▪ installer un espace permanent pour l'élevage ou la culture</li> </ul> </li> </ul>
	<ul style="list-style-type: none"> <li>➤ pour faciliter l'entretien des plantes, des animaux, penser à : <ul style="list-style-type: none"> <li>▪ prévoir ce lieu près d'un point d'eau, bien aéré</li> <li>▪ prévoir des bacs de rangement pour la nourriture, la litière, les outils, les produits de nettoyage....</li> </ul> </li> </ul>
	<ul style="list-style-type: none"> <li>➤ pour favoriser la construction des connaissances, penser à : <ul style="list-style-type: none"> <li>▪ prévoir un système d'affichage permanent pour : <ul style="list-style-type: none"> <li>• mémoriser les observations ; exposer les dessins, les photos</li> </ul> </li> <li>▪ réserver un espace pour la documentation (livres documentaires, images, photos...)</li> </ul> </li> </ul>
<b>SAVOIR QUE...</b>	<ul style="list-style-type: none"> <li>➤ certains élevages sont beaucoup plus simples à organiser que d'autres (entretien, hygiène, garde...)</li> <li>➤ certains élevages sont plus intéressants pour la reproduction (escargots), la locomotion et l'alimentation (insectes, mammifères)</li> <li>➤ certains élèves présentent des allergies et des phobies</li> </ul>



## L'espace jeux de société :



<b>QUOI ?</b>	➤ l'espace jeux de société
<b>POURQUOI ?</b>	<ul style="list-style-type: none"> <li>➤ pour découvrir et comprendre la nécessité de la règle</li> <li>➤ pour respecter les règles</li> <li>➤ pour respecter l'autre</li> <li>➤ pour développer des stratégies de jeu</li> <li>➤ pour observer, mémoriser, identifier</li> </ul>
<b>COMMENT ?</b>	<ul style="list-style-type: none"> <li>➤ espace dans la classe ou commun à plusieurs classes (salle spécialisée)</li> <li>➤ tables et/ou tapis au sol</li> <li>➤ étagères ou meubles de rangement</li> <li>➤ présentoirs</li> <li>➤ différents types de jeux (dominos, memory, jeux de piste, plateau, de cartes...en fonction de l'âge des enfants)</li> </ul>
	<ul style="list-style-type: none"> <li>➤ pour rendre le rangement facile et lisible penser à : <ul style="list-style-type: none"> <li>▪ étiqueter les emplacements (photos, dessins, écrits)</li> <li>▪ prévoir un emplacement précis pour chaque type de jeu</li> <li>▪ prévoir des boîtes avec dés, jetons, chevaux....</li> </ul> </li> </ul>
	<ul style="list-style-type: none"> <li>➤ pour permettre aux enfants de comprendre et respecter les règles, penser à : <ul style="list-style-type: none"> <li>▪ jouer en petits groupes pour apprendre</li> <li>▪ écrire, coder la règle du jeu, l'afficher, la ranger dans un album (répertoire des règles de jeux)</li> </ul> </li> </ul>
	<ul style="list-style-type: none"> <li>➤ pour maintenir l'intérêt et enrichir l'apprentissage, penser à : <ul style="list-style-type: none"> <li>▪ proposer plusieurs jeux identiques pour répondre à l'envie de jouer de tous</li> <li>▪ envisager une progression claire par rapport à la règle, aux stratégies possibles (coopération/opposition), à l'utilisation du matériel (dés, cartes, plateaux....plus ou moins complexes)</li> </ul> </li> </ul>
<b>SAVOIR QUE...</b>	<ul style="list-style-type: none"> <li>➤ pour développer des stratégies, il faut jouer de nombreuses fois</li> <li>➤ c'est à partir de la grande section, que les enfants peuvent jouer sans meneur de jeu adulte</li> <li>➤ les plus jeunes manipuleront les éléments du jeu avant de respecter strictement la règle</li> <li>➤ la maîtrise d'un jeu est source de plaisir, il faut y jouer régulièrement</li> </ul>

L'espace musique :



<b>QUOI ?</b>	➤ l'espace écoute/musique
<b>POURQUOI ?</b>	<ul style="list-style-type: none"> <li>➤ pour mémoriser un répertoire varié de comptines et de chansons</li> <li>➤ pour écouter un extrait musical ou une production, puis s'exprimer et dialoguer avec les autres</li> <li>➤ pour donner ses impressions.</li> <li>➤ participer à un échange collectif en acceptant d'écouter autrui, en attendant son tour de parole et en restant dans le propos de l'échange.</li> <li>➤ pour écouter, interpréter, créer...</li> </ul>
<b>COMMENT ?</b>	<ul style="list-style-type: none"> <li>➤ espace dans la classe ou commun à plusieurs classes (salle spécialisée)</li> <li>➤ espace équipé de matériel audio (magnétophone, micro, lecteur/enregistreur de CD...), d'instruments de musique de bonne qualité (son correct) et solides</li> <li>➤ étagères ou meubles de rangement</li> <li>➤ présentoirs</li> </ul>
	<ul style="list-style-type: none"> <li>➤ pour rendre le rangement facile et lisible penser à : <ul style="list-style-type: none"> <li>▪ étiqueter les emplacements (photos, dessins, écrits)</li> <li>▪ prévoir un emplacement précis pour chaque type de d'instruments (percussions, maracas, grelots, instruments à cordes, à vent....)</li> </ul> </li> </ul>
	<ul style="list-style-type: none"> <li>➤ pour permettre aux enfants d'apprécier et de profiter pleinement de cet espace penser à : <ul style="list-style-type: none"> <li>▪ instaurer des règles de fonctionnement précises (nombre d'enfants limités, respect du matériel...)</li> </ul> </li> </ul>
	<ul style="list-style-type: none"> <li>➤ pour maintenir l'intérêt et enrichir l'apprentissage, penser à : <ul style="list-style-type: none"> <li>▪ fabriquer certains instruments avec les enfants</li> <li>▪ coder les productions sonores des enfants</li> </ul> </li> </ul>
<b>SAVOIR QUE...</b>	<ul style="list-style-type: none"> <li>➤ cet espace peut permettre des activités (écoute et enregistrement) qui assurent le développement des compétences langagières</li> <li>➤ la voix est le premier outil pour s'exprimer, communiquer, créer...apprendre à jouer avec sa voix est primordial pour acquérir de l'assurance</li> <li>➤ l'espace musique avec instruments sera respecter par les enfants si l'ordre (matériel) y règne.</li> </ul>

L'espace informatique :



<b>QUOI ?</b>	<ul style="list-style-type: none"> <li>➤ l'espace informatique</li> </ul>
<b>POURQUOI ?</b>	<ul style="list-style-type: none"> <li>➤ pour apprendre à maîtriser les gestes élémentaires de l'utilisation d'un ordinateur (clavier, souris...)</li> <li>➤ pour s'exercer, s'entraîner dans différents domaines (jeux de maths, lecture, discrimination visuel/auditive...) par le biais des TIC et des logiciels appropriés</li> <li>➤ pour chercher des renseignements avec l'aide de l'adulte (documentation)</li> <li>➤ pour travailler en autonomie</li> <li>➤ pour communiquer avec d'autres classes</li> </ul>
<b>COMMENT ?</b>	<ul style="list-style-type: none"> <li>➤ espace dans la classe ou commun à plusieurs classes (salle spécialisée)</li> <li>➤ tables adaptées à la taille des enfants</li> <li>➤ présentoirs pour ranger les différents logiciels</li> <li>➤ ordinateur récents, de bonne qualité</li> </ul> <ul style="list-style-type: none"> <li>➤ pour assurer la sécurité des élèves penser à : <ul style="list-style-type: none"> <li>▪ protéger les prises de courant non utilisées</li> <li>▪ utiliser du matériel de raccordement (rallonge électrique...) en parfait état de marche</li> <li>▪ cacher tout dispositif électrique qui pourrait s'avérer dangereux</li> </ul> </li> </ul> <ul style="list-style-type: none"> <li>➤ pour permettre aux enfants de comprendre et respecter les règles de fonctionnement de cet espace penser à : <ul style="list-style-type: none"> <li>▪ établir un tableau de roulement sur cet atelier</li> <li>▪ n'autoriser que deux enfants par ordinateur</li> </ul> </li> </ul> <ul style="list-style-type: none"> <li>➤ pour maintenir l'intérêt et enrichir l'apprentissage, penser à : <ul style="list-style-type: none"> <li>▪ varier les logiciels proposés aux enfants</li> <li>▪ envisager une progression claire par rapport à la complexité des logiciels</li> <li>▪ bâtir des projets de classe qui nécessiteront le recours aux TIC afin de donner du sens aux apprentissages (mise en valeur de productions d'écrits, écrire quotidiennement la date pour le cahier de vie, correspondance scolaire...)</li> <li>▪ prévoir un affichage simple et synthétique d'utilisation de l'ordinateur</li> </ul> </li> </ul>
<b>SAVOIR QUE...</b>	<ul style="list-style-type: none"> <li>➤ pour que les enfants acquièrent vite une certaine autonomie, ils devront pouvoir accéder souvent à cet espace</li> <li>➤ même si l'école dispose d'une salle informatique, il importe d'avoir au moins un ordinateur dans sa classe pour répondre aux besoins quotidiens de la vie de la classe et des enfants</li> <li>➤ dans le domaine informatique, beaucoup d'enfants n'ont pas la chance d'être équipés à la maison, seule l'école peut leur offrir cet accès , aujourd'hui incontournable.</li> </ul>

## Et maintenant, à vous de jouer !

« Coins » ou « espaces », appelez-les comme vous voudrez, mais surtout, sachez les agencer, les combiner, les transformer, les faire évoluer au gré des classes, des années, des enfants, des projets, de vos besoins, de ceux des enfants...

**Ne pas oublier que le premier acte pédagogique de l'enseignant est l'aménagement de sa classe. C'est un acte qui doit être mûrement réfléchi.**

